



ouestgo.fr

Covoiturages du quotidien

UNE PLATEFORME MUTUALISÉE ET SOLIDAIRE
POUR LE COVOITURAGE DE PROXIMITÉ

DOSSIER DE PRESSE
Le 23 mai 2018 à Rennes



Synthèse

Depuis près de 15 ans les collectivités du Grand-Ouest déploient avec succès une politique de promotion et de développement du covoiturage de proximité fondée sur la création d'aires de covoiturage, la promotion et l'animation de la pratique du covoiturage et la mise à disposition des covoitureurs de plates-formes internet de mise en relation.

Cette politique fait l'objet de nombreux partenariats et est largement soutenue par les différentes collectivités, métropoles, agglomérations, communautés de communes, mais aussi par les entreprises au travers de leur plan de mobilité .

Elle bénéficie en majorité aux salariés et aux entreprises et a fait de la Bretagne et des collectivités de l'Ouest des précurseuses en ce domaine.

Cette politique porte ses fruits et ouvre de nouvelles perspectives de développement. L'initiative Éhop-Solidaires développée en Ille-et-Vilaine par l'association Éhop - Covoiturage+ en est un exemple : le potentiel des covoitureurs domicile/travail est mobilisé sur la base de l'engagement solidaire en faveur de personnes éloignées de la mobilité et en recherche d'emploi. Cette expérience montre la possibilité de bâtir une nouvelle offre de mobilité sur chaque territoire grâce à la maîtrise et l'animation du covoiturage.

D'autres champs émergent : rabattement vers les pôles d'échanges du transport collectif, covoiturage pour les personnes éloignées de la mobilité en milieu rural (jeunes, personnes âgées, personnes en insertion), lignes virtuelles sur les grands axes de déplacement domicile/travail...

Le covoiturage de proximité, s'il est très développé en Bretagne et le Grand-Ouest, est cependant loin d'avoir atteint tout son potentiel. Son développement repose désormais sur :

- une visibilité accrue de la plate-forme de mise en relation et d'animation clairement associée à l'image du territoire,
- l'atteinte d'un seuil critique dans le nombre des inscrits et des trajets offerts permettant de lever les derniers freins à la pratique,
- l'appropriation par tous les acteurs, collectivités et entreprises, des outils et de la pratique à chaque échelle du territoire.

Ces critères ne peuvent être efficacement atteints que dans le cadre d'une initiative collective.

C'est dans cette perspective que s'inscrit le projet **Ouestgo**, plate-forme publique et mutualisée d'animation et de mise en relation à l'échelle géographique de la Bretagne et de la Loire-Atlantique pour le covoiturage de proximité. Il est le fruit d'un partenariat entre les collectivités initiatrices : **la Région Bretagne, le Département du Finistère, Rennes Métropole, Brest Métropole, Nantes Métropole, la CARENE Saint Nazaire Agglomération, l'État (DREAL Bretagne) et soutenues par l'ADEME.**

SOMMAIRE

1. LES AMBITIONS DE OUESTGO	P.4
2. OUESTGO : PROJET PARTENARIAL INTERRÉGIONAL PUBLIC	P. 5
3. OUESTGO : FONCTIONNALITÉS ET USAGES	P. 7
4. OUESTGO : LA CAMPAGNE DE COMMUNICATION	P. 13
5. LES VERTUS DU COVOITURAGE	P. 15
6. 15 ANS DE POLITIQUE DE COVOITURAGE : ÉTAT DES LIEUX	P. 17
7. OUESTGO : FOCUS SUR LE COVOITURAGE SOLIDAIRE	P. 19

1

LES AMBITIONS DE OUESTGO

Si le covoiturage longue distance, s'appuyant sur des opérateurs privés, connaît un franc succès, l'offre de covoiturage de proximité, pour des déplacements domicile/travail ou à caractère social, est très fractionnée et ne connaît pas le développement escompté.

Parallèlement, une personne en insertion sur deux déclare avoir déjà refusé un travail ou une formation en raison de difficulté de mobilité et 59% des entreprises ont déjà vu un candidat refuser un poste pour des questions de mobilité ¹. Aussi, depuis juin 2016, la Région Bretagne, le Département du Finistère, Rennes Métropole, Nantes Métropole, Brest Métropole, la CARENE St-Nazaire Agglomération et l'Etat (DREAL Bretagne), soutenus par l'ADEME, portent-ils collectivement le projet **Ouestgo**. L'enjeu est ici de développer le covoiturage de proximité à l'échelle de leur territoire dans des perspectives d'aménagement du territoire, de développement durable et de cohésion sociale en :

- fournissant une offre de transport complémentaire là où les réseaux de transports collectifs ne peuvent pas être développés pour les déplacements de proximité,
- agissant pour un aménagement et un développement durable du territoire (attractivité du territoire) en favorisant la pratique du covoiturage à l'échelle locale et sur la part essentielle des déplacements (déplacements du quotidien et déplacements aux heures de pointe),
- agissant pour la cohésion sociale en proposant des solutions de mobilité inclusives (gratuité, visibilité) qui offrent des solutions de déplacements aux personnes éloignées de la mobilité (personnes âgées, personnes en situation d'exclusion, jeunes, clientèle non solvable pour les services marchands).

La plateforme **Ouestgo** est :

- **publique**, en l'absence d'un modèle économique pour le covoiturage quotidien, en lien avec les politiques publiques de transport et d'aménagement pour l'optimisation des infrastructures, mais aussi des politiques d'insertion, pour le retour à l'emploi via la mobilité,
- **mutualisée sur le Grand-Ouest** afin de partager les coûts de développement et de gestion et faisant appel à une base de données unique pour atteindre une masse critique pertinente et éviter la fragmentation des offres,
- **gratuite pour les utilisateurs** afin de développer le covoiturage au quotidien, courte distance ou pour les publics en insertion,
- **conçue autour de fonctionnalités de réseau social** pour que les utilisateurs puissent constituer des communautés et faire leur propre animation et communication en réseau,
- **pensée comme un outil d'animation pour les collectivités** afin qu'elles puissent promouvoir la pratique, inciter au covoiturage selon leurs compétences et enjeux, et proposer la possibilité d'un service d'accompagnement personnalisé et humanisé à leur citoyens,
- **développée sous licence libre (opensource)** pour qu'elle soit évolutive, collaborative, s'adapte aux nouvelles demandes et puisse être essaimée sur d'autres territoires,
- **interopérable** avec les outils de transports publics pour permettre l'usage combiné des différents modes de transport et la complémentarité de l'offre.

¹ Étude Auxilia 2013

2

QUESTGO : PROJET PARTENARIAL INTERRÉGIONAL PUBLIC

En 2015, la loi NOTRe a apporté de profonds changements en modifiant les compétences des collectivités en charge des transports, déplacements et intermodalités. La question de la compétence du covoiturage est partagée entre les différentes collectivités, chacune disposant de compétences propres auxquelles le développement du covoiturage peut répondre :

- **Régions** : complémentarité des modes de déplacement
- **Métropoles, Communautés d'Agglomérations** : rabattement vers les réseaux de transports en commun, déplacements domicile/travail, animation des Plans de Déplacement en Entreprises, gestion de l'engorgement,
- **Départements** : insertion par le développement de solutions de mobilité pour les personnes en situation de précarité et optimisation des infrastructures routières.

Les collectivités initiatrices du projet : la Région Bretagne, le Département du Finistère, Rennes Métropole, Nantes Métropole, Brest Métropole, la CARENE St Nazaire Agglomération et l'État (DREAL Bretagne) se sont réunies en groupement de commande avec le soutien de l'ADEME afin de développer la plate-forme **Ouestgo**. Le Département du Finistère a été désigné coordonnateur du groupement et le Syndicat mixte Mégalis Bretagne, assure le soutien technique dans la phase de développement, ainsi que l'hébergement et l'administration technique du site à la mise en service.

Par la mise en place d'une démarche collective et partagée, les collectivités partenaires ont développé un outil permettant de répondre à ces différentes problématiques et adapté aux différentes échelles de territoires.

Première étape : développement de l'outil - mars 2017 à mai 2018

La première étape du projet a concerné la définition d'un cahier des charges définissant les besoins des collectivités et le développement initial de l'outil informatique support de la plateforme jusqu'à sa mise en service.

Le montant de cet investissement initial est de **393 000€ TTC dont** :

- **53 000 €** : pilotage technique du projet
- **296 520 € TTC** : développement de l'outil, du site internet et de la base de données, maintenance corrective initiale
- **26 400€ TTC** : création du logo, charte graphique du site et campagne de communication
- **11 000 € TTC** : options de développements ultérieurs
- **6 080 € TTC** : Frais annexes (INPI – nom de domaine, frais de publicité des marchés, rémunération des candidats...)

Le projet est éligible à une subvention de l'ADEME Bretagne à hauteur de **30 000 €**.

Sur la part estimée restant à financer, soit **363 000 € TTC** les membres du groupement ont convenu d'adopter la clé de répartition des dépenses globales de la façon suivante :

État (DREAL) :	Forfait 40 000 €
Département du Finistère :	25 % soit 80 750 €
Région Bretagne :	25 % soit 80 750 €
Rennes Métropole :	20 % soit 64 600 €
Nantes Métropole :	20 % soit 64 600 €
Brest Métropole :	7 % soit 22 610 €
La Carène Agglomération :	3 % soit 9 690 €

2

Deuxième étape : exploitation, hébergement, maintenance et déploiement sur les territoires

La seconde étape du projet concerne l'hébergement, l'exploitation du site et son déploiement sur le Grand-Ouest. Les partenaires ont confié cette mission à Mégalis Bretagne, Syndicat mixte de coopération territoriale qui regroupe 64 collectivités bretonnes membres : le Conseil régional de Bretagne, les 4 Conseils départementaux et les 59 EPCI, soit la totalité des collectivités bretonnes.

Les collectivités non représentées au sein du syndicat peuvent également adhérer au projet **Ouestgo** et en faire leur outil d'animation du covoiturage.

Les missions confiées à Mégalis sont :

- l'hébergement de la plateforme : mise à disposition et entretien des ressources allouées à la plateforme, veille technologique et réglementaire, planification des correctifs et montées de version applicatives, programmation des mises à jour et interventions,

- le conventionnement et la perception des adhésions au service de nouvelles collectivités selon le barème d'adhésion,
- l'animation de la forge et le développement ultérieurs de nouvelles fonctionnalités.

Les coûts de gestion technique du site par Mégalis sont estimés à 45 500 € TTC/an pour les 2 premières années (2018 et 2019). Dans un premier temps, ce coût est à répartir entre les 6 collectivités membres du groupement de commande qui en auront l'usage.

Ces contributions diminueront à mesure que de nouvelles collectivités adhéreront et les participations complémentaires permettront également d'investir dans l'amélioration continue de l'outil.



3

QUESTGO : FONCTIONNALITÉS ET USAGES

La plate-forme de covoiturage **Ouestgo** est un ensemble cohérent constitué :

- d'un outil de mise en relation des covoitureurs,
- d'une base de données unique, résultant de la mise en commun des bases de données de covoiturage existantes des partenaires du projet, interopérable avec d'autres systèmes de mobilité (sites de covoiturage partenaire, sites de recherche d'itinéraire de transport en commun avec Breizhgo et Destinéo notamment),
- d'un site internet de covoiturage unique, interface entre les usagers et la base de données.

Cette plate-forme **Ouestgo** comporte 3 modules en version standard et adaptée aux tablettes et mobiles

- **Un module domicile/travail ou domicile/étude** pour faciliter le covoiturage régulier.
- **Un module covoiturage solidaire**, nécessairement animé par un opérateur pour proposer des solutions de mobilité aux personnes en recherche d'emploi, de stage ou pour favoriser la solidarité locale au quotidien. Ce module permettra notamment d'avoir un accompagnement humain pour organiser les mises en relation.
- **Un module événementiel** pour faciliter le covoiturage vers les événements publics ou privés.

Les premières fonctionnalités pour les utilisateurs ouvrent en mai 2018 et des fonctionnalités d'animation pour les collectivités en juin 2018.

Pour tous les utilisateurs : accès au « front office » :

- Module d'inscription et dépôt de trajet,

- Mise en relation gratuite,
- Possibilité d'accès à un accompagnement technique humain et un accompagnement ciblé de mise en relation pour les personnes en difficulté (covoiturage solidaire) sur les territoires proposant ce service,
- Possibilité de déposer un évènement public ou privé,
- Possibilité de créer ou rejoindre une communauté d'intérêt : réseau de covoitureurs qui partagent un même lieu de destination et des trajets similaires.

Pour les référents de communautés (collectivités, entreprises, universités et associations...) : fonctionnalités de « back-office » :

- Possibilité de créer et d'animer une communauté d'intérêt : réseau de covoitureurs qui partagent un même lieu de destination (par exemple : entreprise, zone d'emploi) et des trajets similaires vers un pôle d'activité,
- Accès à une boîte à outil pour l'animation: intégration de données en masse, mailing à sa communauté, newsletter, widgets, kits de communication, statistiques.

Pour collectivités adhérentes au projet :

- Accès à l'ensemble des fonctionnalités de « back-office »,
- Possibilité de développer et d'animer des services humanisés de mise en relation directement ou via un partenariat pour développer le covoiturage solidaire vis-à-vis des personnes en insertion ou isolées (en milieu rural notamment),
- Accès à l'ensemble des outils d'animation.

3

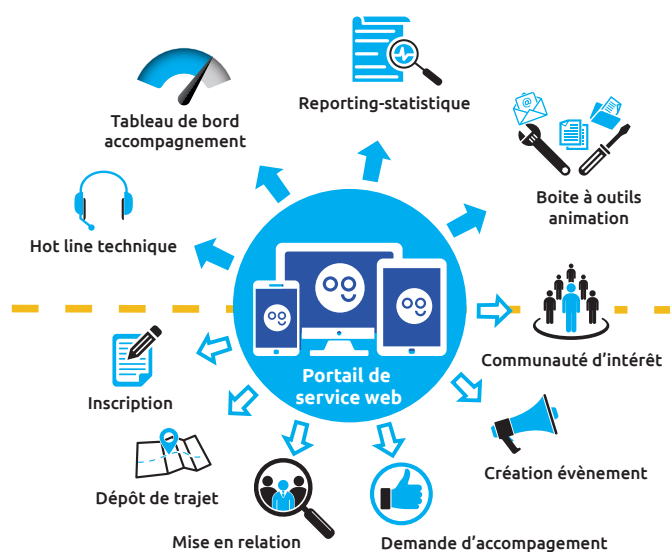
Une plateforme développée en Open-source

Cette plateforme est développée sous licence libre (open source) afin de pouvoir fédérer une communauté de développeurs autour d'une forge (github) pour le perfectionnement et l'enrichissement du code source dans l'optique de rendre les fonctionnalités évolutives ou d'en développer des nouvelles selon les besoins et attentes des utilisateurs et collectivités.

Déploiement sur le territoire

Au travers de leurs différentes politiques de mobilité et d'insertion, les collectivités du Grand-Ouest disposeront d'un service public de covoiturage unique et commun pour accompagner les entreprises dans leur Plan de mobilité, favoriser les transports, l'intermodalité, permettre la mise en relation de conducteurs solidaires et de personnes éloignées de l'emploi...

L'accès au service **Ouestgo** sera ouvert à toute collectivité par le biais de conventions avec Mégalis Bretagne et d'une participation financière liée aux frais de fonctionnement et d'exploitation.



3

Visuel de la page d'accueil du site internet Ouestgo



3

Visuel de la page résultats de recherche du site internet Ouestgo

The screenshot shows the Ouestgo website interface. At the top, there is a navigation bar with the logo, 'Covoiturages du quotidien', and links for 'Inscription', 'Connexion', 'Aide', and 'Proposer un trajet'. Below this is a search bar with 'Rennes, France' and 'Brest, France' entered. The results section shows '1 conducteur potentiel' with a distance of 243.9 Km and a duration of 2h33. A filter sidebar on the left allows users to refine results. The main result card for 'Anaëlle G' (44 ans, 6 communautés) shows a schedule for an 'ALLER - RETOUR' trip on 23/05/2018, with a price of 14.60 € and a 'Contacter' button. Below the result, there are suggestions to 'Proposer un trajet' or 'Proposer votre trajet'. A second section shows 'en transport en commun' with a bus icon and a 'Détail' button. The footer contains contact information, project details, and logos of partner organizations.

ouestgo.fr
Covoiturages du quotidien

Inscription Connexion Aide Proposer un trajet

Visualiser sur la carte

Rennes, France Brest, France

Résultats de votre recherche **1 conducteur potentiel**

Distance : 243.9 Km | Durée : 2h33 TRIER PAR Horaire

Filtrer votre résultat

- Cacher les annonces partenaires
- Seulement les trajets réguliers

ALLER

Date aller [calendar icon]

Heure aller [dropdown] ± 3 h [dropdown]

Critères conducteur

Rechercher

TRAJET OCCASIONNEL ALLER - RETOUR

Anaëlle G
44 ans
6 communautés

Détails trajet Afficher la carte

L Rennes, France
L Brest, France

	L	M	M	J	V	S	D
Aller	-	-	10h00	-	-	-	-
Retour	-	-	20h00	-	-	-	-

↳ Aller le 23/05/2018 ↳ Retour le 23/05/2018

Contactez ce covoitureur pour davantage d'informations.

Contacter 14.60 €
prix indicatif

Pensez à :

- Proposer un trajet. D'autres covoitureurs pourront ainsi vous contacter
- Changer vos critères de recherche (plage horaire, lieux, etc.)

Proposer votre trajet

Résultats de votre recherche **en transport en commun**

< Horaire précédent Horaire suivant >

Rennes, France à 09:28
Brest, France à 11:38

Détail

ouestgo.fr
Covoiturages du quotidien

Aide et informations
Assurance et fiscalité
Charte
FAQ
Nous contacter
Les aires de covoiturage

Le projet ouestgo
Historique
Les acteurs
Rejoindre le projet
Covoiturage solidaire

Outils
Supports de communication
Widget
Espace développeurs / logiciel libre

Logos of partner organizations: République Française, Bretagne, Nantes Métropole, etc.

Site réalisé par Covivo-RoulezMalin, opérateur de mobilité durable

3

Visuel de la page de publication d'un trajet du site internet Ouestgo

Proposer un trajet
Publiez en moins d'une minute votre annonce de covoiturage

Je suis Conducteur Passager
En cochant conducteur et passager, je maximise les opportunités de covoiturage.

Départ: Lieu de départ Ajouter cette adresse à vos favoris

Arrivée: Lieu d'arrivée Ajouter cette adresse à vos favoris

Étapes ? **Avec ouestgo il n'est pas nécessaire d'indiquer les étapes de votre itinéraire. Nous vous proposerons tous les covoitages partageant votre route.**

Fréquence: Régulier Occasionnel
Trajet: Aller-retour Simple

Dates: Date de début: 16/05/2018 Date de fin: 16/05/2020

Heures: Aller: ± 30 min Retour: ± 30 min

Jour	Heure	Retour
<input checked="" type="checkbox"/> Lundi	07 h ± 00 min	Lundi 17 h ± 00 min
<input checked="" type="checkbox"/> Mardi	07 h ± 00 min	Mardi 17 h ± 00 min
<input checked="" type="checkbox"/> Mercredi	07 h ± 00 min	Mercredi 17 h ± 00 min
<input checked="" type="checkbox"/> Jeudi	07 h ± 00 min	Jeudi 17 h ± 00 min
<input checked="" type="checkbox"/> Vendredi	07 h ± 00 min	Vendredi 17 h ± 00 min
<input type="checkbox"/> Samedi	07 h ± 00 min	Samedi 17 h ± 00 min
<input type="checkbox"/> Dimanche	07 h ± 00 min	Dimanche 17 h ± 00 min

Options facultatif: Je prends l'autoroute €

Mon tarif / trajet (Gain par passager): 5 €
Mon tarif au km 0.06 €

Véhicule: Pas de véhicule enregistré

En tant que conducteur, je précise le nombre de places disponibles: 3
En tant que passager, je précise le nombre de places souhaitées: 1

Commentaire facultatif:

Nom de Téléphone (à saisir dans mon profil): Visible Masqué

En publiant mes annonces, j'accepte avoir un permis de conduire et une assurance valides et à jour (Charte)

o ouestgo.fr
Covoitages du quotidien

Aide et informations
Assurance et Fiscalité
Charte
FAQ
Nous contacter
Les sites de covoiturage

Le projet ouestgo
Historique
Les paterus
Rejoindre le projet
Covoiturage solidaire

Outils
Supports de communication
Widget
Espace développeurs / logiciel libre

Site réalisé par Covvo-RoulezMalin, opérateur de mobilité durable

3

Mise en situation de l'adaptation mobile du site Ouestgo (page d'accueil et page résultats de recherche)



4

QUESTGO : LA CAMPAGNE DE COMMUNICATION

Ouestgo : la campagne de communication

Le logotype

Le logotype se compose de trois éléments :

1. La pastille du logo se base sur les lettres 'O' et 'G' de Ouestgo. Stylisées elles forment ainsi un smiley mais également deux personnes covoyant (à gauche le passager, à droite le conducteur). Le logo existe en version animée, qui permet d'expliquer cette explication.
2. Sous cette pastille on trouve le nom Ouestgo, agrémenté de la mention «.fr» renvoyant ainsi directement au service de covoiturage en ligne.
3. Enfin la baseline «Covoiturages du quotidien» vient résumer simplement le principe même du projet Ouestgo.



Version verticale du logo



Version horizontale du logo

La campagne d'affichage

Le concept de la campagne de communication se veut novateur afin de permettre une identification rapide du service. Celui-ci est basé sur des « story-phrases » dont le principe est de raconter une histoire de covoitureurs via un message nécessitant plusieurs lectures. Le tout appuyé par un graphisme et un traitement des typos très simple. La campagne invite à la lecture, puis à l'interprétation et enfin à la compréhension.

L'idée est que chacun se laisse aller à la création de sa propre « story-phrase ». Le grand public peut s'approprier la campagne et ainsi communiquer de son propre chef sur le service Ouestgo. De plus la « story-phrase » se déclinant à l'infini, elle peut s'adapter à un événement, une région, une situation... et se décliner sur différents supports, affichages, vidéos, spots radio...



Principe de la story-phrase sur une affiche

4

Mise en situation des campagnes d'affichage



5

LES VERTUS DU COVOITURAGE

Le covoiturage est une solution de mobilité simple et économique

- Rapidement et à faibles coûts, il peut être mis en œuvre par une collectivité car il s'agit avant tout d'encourager et d'amplifier une pratique spontanée et privée.
- Il est complémentaire au transport collectif là où il n'est pas économiquement soutenable de l'organiser en offrant des solutions efficaces de rabattement.
- Il contribue à l'optimisation des infrastructures routières et permet une réduction de l'encombrement routier, notamment aux heures de pointes.
- Il représente un enjeu économique pour les ménages dans la réduction de leurs frais de déplacements.
- Il représente un enjeu économique pour les entreprises en favorisant la mobilité des salariés et répond à des problématiques de tensions du marché du travail.

Le covoiturage soutient les politiques environnementales

- Il participe à la réduction des émissions de gaz à effet de serre et de polluants atmosphériques par l'augmentation du taux d'occupation des véhicules privés. Par conséquent, il s'intègre dans les objectifs de la loi de transition énergétique et des schémas d'aménagements...

Le covoiturage est créateur de lien social

- Il permet la rencontre des citoyens autour d'objectifs partagés.

- Il peut devenir une solution de mobilité supplémentaire proposée aux personnes en situation d'exclusion.

Quelques chiffres :

80% des actifs bretons utilisent la voiture pour se rendre sur leur lieu de travail. Le transport en commun représente 5%, la marche à pied 6,4%, les 2 roues 3,5% et le covoiturage domicile/travail intra et extra familial en Bretagne ¹ : 6%.

En moyenne ce trajet est de 20 km, 95% des trajets sont inférieurs à 50 km. La part des trajets longs a fortement augmenté (la part des trajets de 20 à 40 kilomètres a doublé pour atteindre les 20 %). A contrario, les trajets de moins de 5 km, qui représentaient la moitié des déplacements en 1982, ne représentent plus que 28 % de l'ensemble ².

Une personne en insertion sur deux a déjà refusé un travail ou une formation pour des questions de mobilité, 41% des employeurs ont rencontré des difficultés à pourvoir un poste pour des questions de mobilité, 59% des entreprises ont déjà vu un candidat refuser un poste pour des questions de mobilité ³.

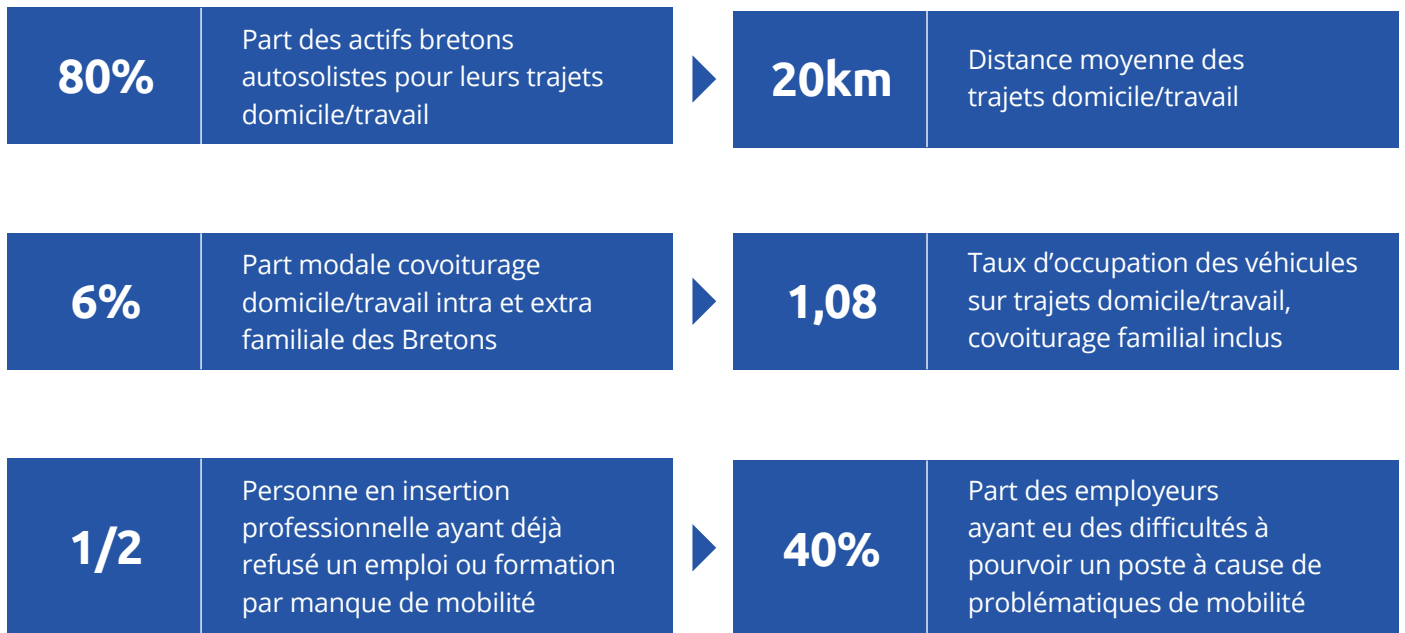
¹ Source : Etude nationale transports déplacements ENTD 2008

² Source SOeS, INSEE, INRETS, enquêtes nationales transports et déplacements 1982, 1994, 2008

³ Étude Auxilia 2013

5

Entre 1982 et 2008, les déplacements liés au travail et ceux liés aux études voient leur longueur croître de 19%, celle des déplacements pour motifs autres ou secondaires augmente également en moyenne de 7%.



6

15 ANS DE POLITIQUE DE COVOITURAGE : ÉTAT DES LIEUX

Les initiatives publiques

Le covoiturage concerne toutes les échelles territoriales : commune, groupement de communes, département, région, chaque échelon du territoire recherchant des solutions de mobilité adaptées à ses enjeux.

Depuis le milieu des années 2000 les différentes collectivités et leurs partenaires ont mis en œuvre une politique favorable au covoiturage fondée :

- sur la création d'aires de covoiturage clairement identifiées à des points stratégiques des territoires,
- sur la mise à disposition du public de sites internet favorisant la mise en relation des covoitureurs,
- sur une communication active et des actions d'animation pour la promotion de la pratique du covoiturage.

L'ensemble de ces politiques rencontrent l'intérêt du public avec une fréquentation assidue des aires de covoiturage, des inscriptions continues sur les sites de mise en relation et un retour positif du public sur cette initiative des collectivités.

Malgré ces succès la pratique reste toutefois très en deçà de son potentiel.

Le développement de la pratique repose pour l'essentiel sur les déplacements de proximité et sur les besoins de déplacements entre les bassins de vie et d'emplois de territoires où le covoiturage est complémentaire de l'offre de transports collectifs, nécessairement limitée, notamment dans les zones périurbaines peu denses et les zones rurales.

Initiatives privées et publiques complémentarité de l'offre

Parallèlement au succès de ces initiatives publiques, de nombreuses initiatives privées ont vu le jour pour proposer aux covoitureurs des services de mise en relation dont certains ont rencontré le succès (sur les longues distances par exemple).

Ces initiatives privées, centrées sur les outils de mise en relation des covoitureurs, reposent sur des modèles économiques très divers : l'abonnement au service de mise en relation, le versement d'une commission à chaque mise en relation réussie, la valorisation par la publicité de la fréquentation du site de mise en relation, la vente de prestations de service aux collectivités et aux entreprises et enfin des initiatives alternatives, fondées sur la gratuité et l'entraide communautaire.

Le covoiturage longue distance, pour lequel les économies sont directement mesurables et l'engagement ponctuel, a trouvé son modèle économique par le paiement d'une commission. Le covoiturage de proximité, qui exige un engagement régulier et dont l'intérêt économique se calcule sur la durée, est essentiellement financé par les collectivités et/ou les entreprises.

Ces initiatives publiques et privées cohabitent jusqu'à présent et sont globalement complémentaires. Les initiatives publiques promeuvent les déplacements de proximité à l'échelle de leur territoire ; ces déplacements quotidiens sont peu propices à des services marchands fondés sur des commissions. Depuis trois ans, des prestataires se positionnent sur le marché du domicile/travail, mais sans parvenir à établir un modèle économique à ce jour.

6

La multiplication des sites de mise en relation est globalement contreproductive :

- la fragmentation de l'offre dans des outils différents et cloisonnés limite l'efficacité des recherches de trajets et de mises en relation,
- la multiplication des sites, des procédures d'inscription, d'abonnement, de paiement conduit à une « jungle » de services potentiellement rebutante pour les covoitureurs,
- la forte concurrence, sur un marché limité, conduit à la disparition rapide de prestataires ou à des changements de politiques commerciales, synonymes de pertes d'investissement ou de discontinuités de service.



7

QUESTGO : FOCUS SUR LE COVOITURAGE SOLIDAIRE

La solidarité est au coeur du projet Ouestgo

Alors que certains parcourent des trajets seuls dans leur voiture, d'autres rencontrent des difficultés de déplacement, et ils sont nombreux. Le covoiturage solidaire est une solution créatrice de liens et d'entraide. Selon les principes du covoiturage, les covoitureurs partagent leur trajet, en échange d'une participation aux frais.

Le covoiturage solidaire pour l'emploi

Le covoiturage solidaire pour l'emploi est une réponse aux **personnes sans solution de mobilité** pour accéder à un travail, une formation, un stage, une mission d'intérim, un entretien d'embauche...

Ouestgo permet aux personnes en difficulté de mobilité de déposer une demande d'accompagnement individualisée en ligne ou par téléphone. Sur les territoires des collectivités proposant ce service, l'opérateur se charge d'appeler, rechercher et contacter des covoitureurs possibles.

Pour les personnes mobiles qui souhaitent rendre service ponctuellement en partageant leurs trajets avec des personnes en difficulté de mobilité, Ouestgo permet de s'inscrire en tant que covoitureur solidaire vers qui l'opérateur peut se tourner pour répondre aux besoins des personnes sans solution de mobilité.

Focus sur les actions de l'association Éhop - Covoiturage +

Pour développer ce service d'accompagnement personnalisé, les collectivités peuvent s'appuyer sur l'expérience et le savoir-faire de l'association Covoiturage+, qui travaille sur le covoiturage de proximité depuis 2002 en Ille et Vilaine, et qui développe ses actions à l'ensemble des territoires du Grand-Ouest.

Éhop - Covoiturage+ accompagne les changements de comportement pour l'adoption de la pratique du covoiturage au quotidien en partenariat avec les EPCI, Départements et Entreprises, via des actions de sensibilisation, l'organisation de défis, de forums. L'association peut également accompagner directement la mise en relation des inscrits sur la plateforme ; l'outil technologique seul ne fait pas tout et il est primordial de placer l'humain au cœur du dispositif.

